

# Belgaphil 26

Organe officiel de la F.R.C.P.B.

der Devisennachschau stelle  
eingehende Prüfung zur  
ung freigegeben.



Ms. Wm. Polkow,  
Miltitz by Leipzig  
adolf Hitler Strasse  
Germany

- 3 In Memoriam André Decré
- 4 Le mot du Président
- 5 Le contrôle des devises dans le Reich allemand (période : 1933 - 1939)
- 8 Littérature
- 9 Membres du Comité de gestion journalière (2012-2016) et les Commissaires nationaux (2012 - 2014)
- 10 P.A.P ... une innovation prolifique ! Suite 3
- 15 Agenda, Informations & Communiqués
- 17 Éléments philatéliques à utiliser en philatélie thématique (dernière partie)

## Salon International de la Philatélie et de la Numismatique



**6 & 7  
octobre 2012**

**antwerp expo**

Jan van Rijswijcklaan 191  
2020 Antwerpen

*Samedi de 10h00 à 18h00*

*Dimanche de 10h00 à 16h00*

Entrée: € 3.00

## In Memoriam André Decré



C'est avec stupéfaction que nous avons appris le décès de notre ami et collègue André. Nous étions tous au courant de son état de santé, mais personne, personne d'entre nous n'aurait pu imaginer un départ aussi inopiné.

Comme dirigeant du "Cercle Philatélique des Woluwe", André fut élu administrateur de la F.R.C.P.B. pour la province du Brabant en 1985, fonction qu'il exerçait encore toujours. Plus tard, il devint aussi administrateur de l'Union des Cercles Philatéliques de la Région Bruxelloise, président de son club à Woluwe en 1991 et président du Conseil Provincial du Brabant en 1995 ainsi que de l'U.C.P.R.B. Quand André transmit diverses présidences à des successeurs plus jeunes, il entra au bureau permanent de la fédération en qualité de vice-président pour le Brabant.

André et ses collègues furent rapidement sur la même longueur d'onde et c'est ainsi qu'il incita de nombreux jeunes à poser leur candidature pour occuper une fonction au sein de la philatélie organisée : il estimait qu'il fallait assurer la relève.

Sa profession lui prenait beaucoup de temps, mais il parvint néanmoins à entretenir les contacts indispensables au bon fonctionnement des entités philatéliques dont il était responsable.

En 1984, André fut élu membre correspondant de l'Académie de Philatélie de Belgique, dont il devint membre à part entière et trésorier en 1997. Il était aussi administrateur de Pro Post et grâce à son expérience en matière de construction, André apporta tout son savoir technique lors de l'achat de la Maison de la Philatélie.

Depuis quelques années, il représentait également la F.R.C.P.B. au sein de la commission philatélique. Il était aussi membre de l'Académie Européenne de Philatélie et de la "Royal Philatelic Society London".

Il se vit décerner un titre honorifique dans la plupart des organisations où il était actif : en 1986, il reçut la médaille provinciale du Mérite Philatélique de la F.R.C.P.B. Brabant. En 1993, il fut lauréat de la médaille du Mérite Philatélique National de la F.R.C.P.B.

En dehors de ces fonctions, André collectionnait les plis de la poste maritime et plus particulièrement de la poste maritime en Méditerranée. Ses collections lui valurent le Grand Vermeil et l'Or lors de compétitions internationales. Il s'intéressait également aux "Petites Têtes d'Hermès" de Grèce.

Nous avons tous eu le plaisir de travailler avec lui à divers niveaux dans les organisations provinciales, régionales et nationales. Ses fonctions au sein des comités d'organisation de Bruphila'95 pour l'implantation de l'exposition, comme vice-président de Bruphila'99 et président de Bruphila'06 furent des exemples d'organisation.

Il y aurait encore beaucoup à raconter au sujet de son approche personnelle des choses, de l'amitié, des connaissances philatéliques et des activités de notre ami André. Il va nous manquer !

Au nom de la Fédération Royale des Cercles Philatéliques de Belgique, nous présentons nos plus sincères condoléances à son épouse, à ses enfants et petits-enfants et à toute sa famille.

Eduard Van Vaeck,  
Président F.R.C.P.B.

Francis Dochez  
Président du Conseil Provincial du Brabant.



**Eddy Van Vaeck:** Président National de la F.R.C.P.B.

Les premiers mois de 2012 s'en sont déjà allés. Les premières préventes ont eu lieu de même que la première exposition pré-compétitive qui a connu le succès escompté.

La dernière offensive hivernale est presque oubliée avec les premières températures printanières et plusieurs d'entre nous rêvent déjà aux vacances. Certains ont déjà profité des vacances de Carnaval tandis que d'autres sont simplement restés à la maison pour continuer à travailler leur collection pour être tout à fait prêts pour notre exposition compétitive nationale Temsifil 2012 du 14 au 16 septembre. Les préparatifs sont dans les temps et les organisateurs travaillent corps et âmes pour lui donner tout le lustre possible. Et ils y arriveront, j'en suis convaincu. Pour toute information, adressez-vous à eux.

Depuis le début de cette année, Bpost a établi un nouveau règlement pour les cercles philatéliques possédant un abonnement aux nouvelles émissions de timbres-poste belges. Il leur est aussi demandé une preuve de leur affiliation à une organisation structurée, dans ce cas la F.R.C.P.B. Vous pouvez demander cette preuve directement au Président, qui la fera parvenir avec plaisir aux responsables. Un courriel ou une simple lettre et tout sera en ordre.

Ces derniers mois, la majorité des cercles ont fait parvenir une nouvelle liste de membres ou une liste modifiée pour l'expédition du Belgaphil. C'est très bien, ainsi nous pouvons mettre notre fichier à jour. Aux clubs qui ne l'auraient pas encore fait, puis-je leur demander de le faire le plus rapidement possible ?

Lorsque vous recevrez ce Belgaphil dans votre boîte aux lettres, nous serons au milieu des vacances de Pâques. Beaucoup d'entre vous profiteront des dernières neiges (s'il y en a encore) tandis que d'autres seront sous des cieus lointains et ensoleillés pour assouvir un besoin de vacances. Ce sont des gens heureux...

Lors du Conseil d'Administration du 21 janvier 2012, il a été procédé à l'élection et à l'installation du nouveau bureau de gestion journalière de la F.R.C.P.B. pour une période de cinq ans (2012 – 2016). Voici sa composition:

- |  |                       |
|--|-----------------------|
| • Président national                                   | Eddy Van Vaeck        |
| • 1 <sup>er</sup> vice-prés./vice-prés. de la Wallonie | Georges Guyaux        |
| • Vice-président de la Flandre                         | Ivan Van Damme        |
| • Secrétaire général                                   | Constant Kockelbergh  |
| • Trésorier national                                   | Robert Duhamel        |
| • Secrétaire général adjoint                           | Filip Van der Haegen. |

Pour la composition des comités provinciaux, nous vous renvoyons vers votre province. Ici et là, il y a en effet quelques changements qui devront être communiqués lors des réunions provinciales, si elles n'ont pas encore eu lieu. Dans les prochains mois (mai 2012?) devrait paraître un nouveau vade-mecum sur CD-Rom qui sera fourni à tous les cercles et membres de la F.R.C.P.B.

Pour terminer, encore une chose : lors de la visite de notre site Internet, vous avez certainement constaté que certaines choses ne pouvaient plus être consultées. Notre webmestre est actuellement occupé à modifier et renouveler le site de la F.R.C.P.B., ceci en fonction des nouveautés qui seront également disponibles sur le CD-Rom. Nous demandons donc votre compréhension et comptons sur votre indulgence. En fin de compte, nous ne sommes que des hommes qui accomplissent ces tâches bénévolement, lors de nos propres temps libres, au profit de notre PHILATÉLIE.

Votre président

### COORDINATION

#### Président

Eddy Van Vaeck  
Blancefloerlaan 165 bus 8  
B-2050 ANTWERPEN  
e.vanvaeck@klbp.be  
+32 2 423 23 22

#### Secrétaire

Constant Kockelbergh  
Avenue des Cerisiers, 21  
1330 RIXENSART

### Trésorier

R. Duhamel  
Avenue des Erables, 14  
B-1420 BRAINE-L'ALLEUD  
robertduhamel10@yahoo.fr  
n° compte "Fédération"  
210-0583900-12  
BIC: GEBABEBB  
IBAN: BE19 2100 5839 0012

### Collaborateurs

Koenraad Bracke  
Robert Duhamel  
Michel Fizez

### Jozef Ghys

Constant Kockelbergh  
Michel Meuwis  
Bernard Péters  
Charlotte Soreil  
Ivan Van Damme  
Filip Van der Haegen

### Traducteurs

Serge Havaux  
Constant Kockelbergh  
Bernard Péters

### Tirage

12 000 exemplaires

### Prix

GRATUIT pour les membres de la F.R.C.P.B.  
€ 15,00/an abonnement

### Prochain numéro

Belgaphil n° 27 paraîtra le 15 juillet 2012.  
Pour être publiés dans les meilleures conditions, vos textes et communiqués doivent parvenir à la rédaction au plus tard le 1<sup>er</sup> juin 2012.

Rédaction Belgaphil p/a Ivan Van Damme - Vijverstraat 19  
B-9881 Bellem  
E-mail: naviemmadnav@skynet.be  
et Michel Fizez - E-mail: michel.fizez@telenet.be

### Responsabilité

Chaque auteur reste responsable du contenu de son article.



**R. Van Wassenhove:** Membre de "Themaphila" et Arbeitsgemeinschaft Zensur e.V.

Par un arrêté du 19 mai 1933, en raison de la crise économique, les fonctionnaires des douanes allemandes ont le droit d'ouvrir tout le courrier international entrant ou sortant afin d'en contrôler le contenu et spécialement le courrier commercial, les envois recommandés et les lettres avec affranchissement philatélique. Le secret postal ne peut cependant pas être violé ; seuls les envois jugés suspects par les employés de la poste sont transmis aux services douaniers afin d'en contrôler le contenu. Des bandes de fermeture spéciales, d'un modèle uniforme, sont prévues pour refermer les lettres après contrôle.

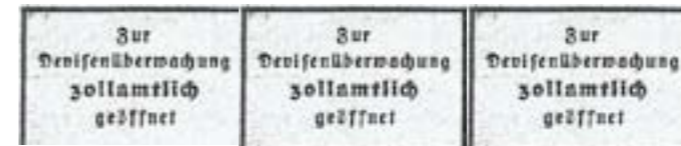


fig. 1: Bandes de fermeture, dimensions: 39 x 24,50 mm

Le cachet à date du bureau de poste ou de l'ambulant où le contrôle est effectué doit être frappé sur la bande de fermeture et le fonctionnaire qui referme l'envoi doit y apposer son paraphe. Cette dernière instruction n'est cependant pas toujours respectée.

Au début, les lettres contrôlées sont parfois encore refermées avec des bandes de fermeture postales, car tous les bureaux de poste n'ont probablement pas été approvisionnés en suffisance avec les bandes de fermeture prévues pour le service du contrôle des devises. Dans le cas présent, l'usage en est interdit et pour contourner partiellement l'interdiction, une ou deux vignettes des bandes de fermeture spéciales sont collées par-dessus.

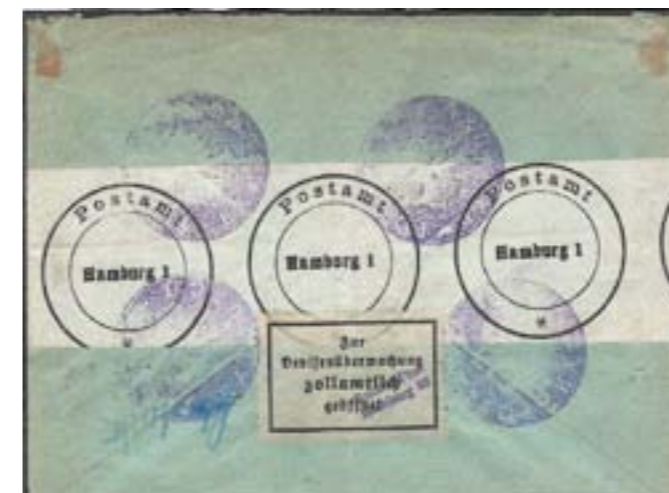


fig. 2 : Lettre recommandée : Hamburg 33 du 03.07.1933 vers Anvers. Fermée avec une bande de fermeture postale au centre de tri "Postamt Hamburg 1" sur laquelle est collée un morceau de bande de fermeture du contrôle des devises avec une marque sur deux lignes "Zollamt Post, Hamburg 36" au tampon bleu. La bande de fermeture postale porte, en outre, 4 cachets bleus (en négatif) du bureau postal Hamburg 1.

Le contrôle est effectué dans des bureaux principaux déterminés. Nous distinguons, les « Grenzausgangs & Grenzeingangpostanstalten » (bureaux frontières pour les envois internationaux entrant et sortant) et les « Postsammelstellen » (centres de tri).



fig. 3: Lettre : BARNET (GB) du 6.6.37 vers Stolp (Poméranie) Sur la bande de fermeture, les oblitérations spéciales du bureau "STOLP 1" du 8.6.37. Paraphe du fonctionnaire contrôleur. Le courrier contrôlé à Stolp 1 est assez rare, car c'était un petit bureau.

Les centres de tri C1 & C2 de Leipzig où s'effectue le contrôle ont une particularité. En effet, diverses marques linéaires en violet ou en rouge-violet sont utilisées : "Zollamtl. geprüft", "Devisenrechtlich" (deux modèles) ainsi qu'une marque trilineaire (fig.4). Ces marques ne se rencontrent dans aucun autre service de contrôle.

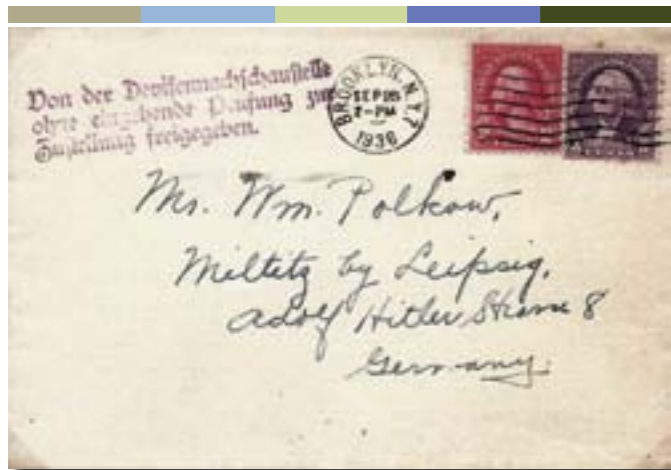


fig. 4: Lettre : BROOKLYN N.Y. 7 du 26.9.1936 vers Miltitz près de Leipzig.

Marque trilinéaire de 65 x 15 mm,

"Von der Devisennachhaustelle / ohne eingehende Prüfung zur / Zustellung freigegeben."

Dès le printemps 1938, des bandes de fermeture différentes des bandes servant en Allemagne sont utilisées dans les "Marches de l'Est". Les dimensions du rectangle sont de 38,5 x 24,5 mm au lieu de 39 x 24,5 mm. Le mot "zollamtlich" est plus ramassé et les lettres : 'Z', 'a', et 'ch' ont un graphisme différent du modèle normalement utilisé (fig 7).



Fig. 7

Le 1<sup>er</sup> octobre 1938, après la cession à l'Allemagne des Sudètes par la Tchécoslovaquie, le contrôle des devises est devenu effectif et il est réalisé par des fonctionnaires des douanes allemandes dans les bureaux de poste principaux.

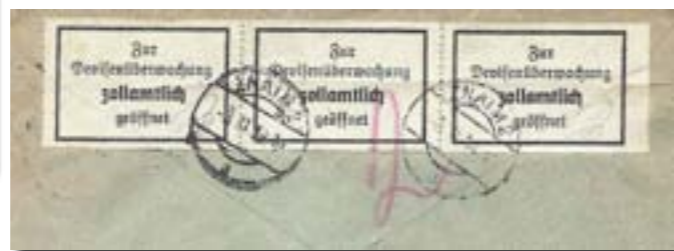


fig. 8: Lettre : ZNAIM 2 du 3.11.1938 vers Prague II. Sur la bande de fermeture, 2 cachets manuels du bureau ZNAIM 2 du 3.11.38 ainsi qu'un paraphe noir et un paraphe rouge des employés contrôleurs. L'ancien nom tchèque de Znaim était Znojmo.

NB : Le texte sur la bande est différent du texte des bandes allemandes. Les bandes employées ici sont du même type que celles employées dans les Marches de l'Est. La ville de Znaim est située non loin de la frontière autrichienne.

Les fonctionnaires chargés du contrôle accompagnent les trains assurant les liaisons ferroviaires les plus importantes. Ils ne peuvent cependant pas eux-mêmes prélever le courrier dans les sacs postaux ni dans les logettes de tri. Les lettres ou les colis suspects leur sont remis par des employés postaux désignés à cet effet. Le cachet à date de l'ambulant doit porter pour moitié sur la bande de fermeture et pour moitié sur l'objet et l'employé contrôleur doit apposer son paraphe sur la bande.



fig. 5: Lettre : DORTMUND 1 du 17.5.37 vers Lucerne (Suisse) Sur la bande de fermeture 3 cachets convoyeurs : FRANKFURT-BASEL / Bahnpost / Zug 202 - 18.5.37 et paraphe du fonctionnaire contrôleur.

Après l'annexion de l'Autriche par le Reich allemand le 12 mars 1938, le contrôle des devises déjà d'application est prolongé dans les centres de tri. Dans un premier temps, la correspondance contrôlée est refermée avec des bandes de fermeture postale ou neutre frappées des cachets de contrôle déjà en usage.

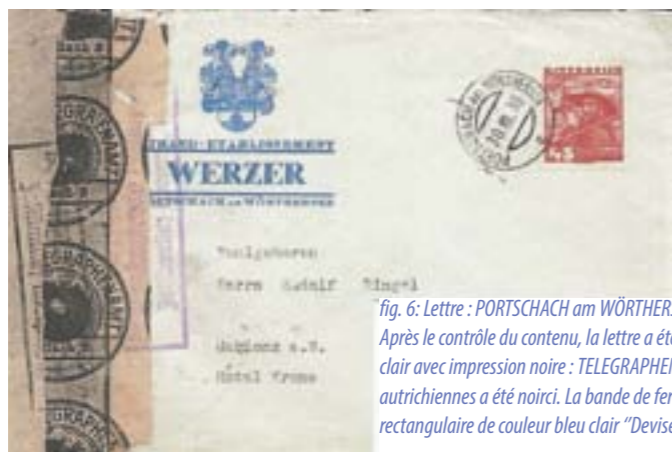


fig. 6: Lettre : PORTSCHACH am WÖRTHERSEE du 30.03.38 vers Gablonz a. Neisse.

Après le contrôle du contenu, la lettre a été refermée par une bande de fermeture postale de couleur brun clair avec impression noire : TELEGRAPHENAMT/VILLACH 2. Le sceau avec l'aigle bicéphale des armoiries autrichiennes a été noirci. La bande de fermeture porte au recto et au verso de l'enveloppe une marque rectangulaire de couleur bleu clair "Devisenkontrolle Villach 2 / Zollamtlich überprüft".

Avant le début de la Seconde Guerre mondiale et jusqu'en 1940, une particularité du contrôle des devises dans le Reich allemand en 1939 mérite d'être signalée. Le Protectorat de "Bohême-Moravie", installé le 16 mars 1939 par le Reich allemand, a un service postal indépendant et, concernant les devises, il est considéré comme territoire étranger. Les envois postaux de et vers ce territoire, y compris l'Allemagne, sont soumis au contrôle des devises. Le "Centre pour la protection des devises du Protectorat de Bohême-Moravie" est situé au bureau de PRAGUE 1, Perlgasse, 9/VI.



Fig. 9: Lettre de service recommandée : PRAG 1 Dienstpost-Böhmen-Mähren du 25.4.40 vers Pelhrimov. Etiquette recommandée : Deutsche Dienstpost / Prag 1 / 186 Cachet de service bleu : Devisenschutzkommando im Protektorat Böhmen und Mähren / \* Prag\*.

A l'origine et jusqu'en septembre 1939, le contrôle est effectué par les employés des postes tchécoslovaques dans les bureaux principaux. Ensuite, le contrôle est confié aux employés des postes allemandes et au personnel des douanes qui utilisent les bandes de fermeture normalement prévues. Il faut attendre le 1<sup>er</sup> octobre 1940 pour que le Protectorat soit incorporé dans la zone douanière du Reich allemand. Au début, les envois contrôlés sont fermés par une bande bilingue (tchèque/français) rectangulaire de 40 x 24 mm avec impression noire (fig 10 et 11).

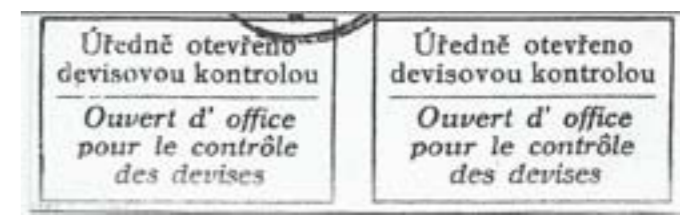


Fig. 10

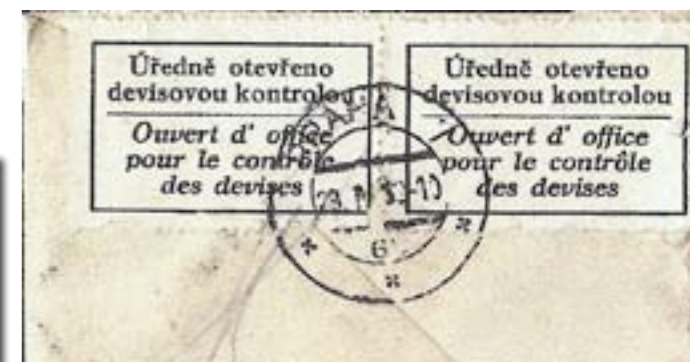


Fig. 11

Lettre : HRONOV (Böhmen & Mähren) du 28.4.39 vers Hamden. Bande de fermeture bilingue avec cachet à date : PRAHA 7 du 29.IV.39 ainsi que le paraphe du fonctionnaire contrôleur.

Les cachets de contrôle tchèques restent aussi en usage jusqu'en février/mars 1940.



Fig. 12: Lettre : BRNO 2 du 22.6.39 vers Sisak (Yougoslavie). Marque de contrôle circulaire D.K. / Br. 2. Le service chargé du contrôle des devises pour le courrier international de et vers la Moravie était situé au bureau de Brno 2.

Après le début de la Seconde Guerre mondiale (septembre 1939), les divers services de censure allemands sont devenus opérationnels. Dans le domaine des devises, ils travaillent en étroite collaboration avec les principaux bureaux habilités des douanes allemandes. ❄

## NOUVEAU: Les camps de prisonniers allemands en Belgique 1944 – 1948

Après la libération du territoire en 1944, des milliers de prisonniers allemands séjournèrent et travaillèrent dans notre pays, certains jusqu'en début 1948. Des camps furent ouverts par les Américains et par les Anglais, avant que les Belges ne prennent les P.G. allemands en charge.

L'histoire de ces camps et de leurs marques postales est relatée au travers de plus de 150 pages d'une étude fouillée et largement documentée.

Prix : € 20,00 (+ 4,00 de frais d'envoi)

Commandes chez l'auteur: OTH Jean, Rue du marché, 23 à 6840 NEUFCHÂTEAU par paiement au compte BE66 2677 4085 9343

## Etude WEFIS n° 131 : L'histoire postale de La Panne

L'histoire postale de La Panne fait l'objet d'un article dans l'étude WEFIS n° 131.

L'auteur Robert Leroy y décrit toutes les marques postales avec illustrations, depuis le 1<sup>er</sup> bureau jusqu'à nos jours, du bureau annexe et du Point Poste. Les noms de divers percepteurs sont cités.

L'étude sur la période 1914 – 1919 paraîtra incessamment.

Cette étude (en néerlandais) est disponible au prix de 7,00 € (+2,00 € pour l'intérieur / +5,00 € pour l'Europe) auprès de Robert Lisabeth, Heidebloemstraat 24 à 8400 Ostende

Compte IBAN BE61 2800 4380 3217 / BIC GEBABEBB de WEFIS, avec la mention : WEFIS – studie 131.

## Communiqué

“Histoire des postes belges des origines à la libéralisation” par Michel Mary.

Avant-propos d'Inge Vervotte, ancienne Ministre des Entreprises publiques, préface de Patrick Maselis, Président de l'Académie de Philatélie de Belgique, Président du Club de Monte-Carlo, Premier Vice-président de l'Académie Européenne de Philatélie.

Cette étude de 201 pages est illustrée de 208 photos en couleurs dont beaucoup sont inédites.

L'ouvrage en français ou en néerlandais (Geschiedenis van de Belgische post van de oorsprong tot liberalisatie) est disponible au prix de 50 euros (plus 7 euros de frais pour le port intérieur).

A verser sur le compte IBAN BE 87 0001 5814 8594 de Michel Mary, Rue du 11 Novembre 25, 7090 Braine-le-Comte. Pour éviter tout malentendu, veuillez confirmer et préciser la langue souhaitée par courriel à mmmichelmichel@hotmail.com.

## Agenda, Informations & Communiqués (suite de la page 15)



L'Association Philatélique de Fleurus organise sa **Grande Bourse toutes collections** les samedi 9 et dimanche 10 juin 2012. Entrée gratuite, vaste parking.  
Lieu: Salle Polyvalente de la Forêt des Loisirs, rue de Wangenies (Le Vieux Campinaire) à Fleurus.  
Renseignements: Président, Mr. Serge Duez - tél. 0475 31 80 17  
Trésorier, Mr. Claude Traban - tél. 071 38 77 19.

De **Koninklijke Postzegelkring Oostende** organiseert zijn **Vijfde Nationale Postzegelbeurs** op zondag 1 juli 2012 van 9 tot 17 uur in de zaal Pax, Schilderstraat 5, 8400 Oostende.  
Gratis toegang, Cafeteria, mogelijkheid tot maaltijd, snacks.  
Inlichtingen: Daniel Lisabeth, Fregatstraat 11 bus 10, 8400 Oostende - GSM: 0486 18 66 33.



**LA HULPE** : Samedi 07 juillet 2012 (de 9 à 15 heures)  
**29<sup>e</sup> BOURSE de PHILATELIE & de MARCOPHILIE** – Entrée gratuite.  
Salle : LES COLIBRIS – Rue des Combattants, 112 à 1310 La Hulpe  
Infos : Serge HAVAUX, Vlaanderveldlaan 101 – 1560 Hoeilaart – 02/657.01.28  
serge.havaux@telenet.be

## Membres du comité de gestion journalière (2012 - 2016) et Commissaires Nationaux (2012 - 2014)

Lors de la réunion de la F.R.C.P.B. du samedi 21 janvier à Jette ont eu lieu les élections des membres du comité de gestion journalière ainsi que celles pour les fonctions de commissaires nationaux dans les différentes disciplines. Seules les fonctions de vice-président pour le Brabant/Bruxelles (comité de gestion journalière) et pour la maximaphilie (commissaire national) n'ont pas encore été attribuées.

### Membres du comité de gestion journalière



Eddy Van Vaeck  
Président national

Georges Guyaux  
1<sup>er</sup> Vice-Président  
Vice-Président de la Wallonie

Ivan Van Damme  
Vice-Président  
de la Flandre

Constant Kockelbergh  
Secrétaire général

Robert Duhamel  
Trésorier national

Filip Van der Haegen  
Secrétaire général adj.

### Les commissaires nationaux



Philatélie traditionnelle  
Mr. Jean Vanhangeland

Histoire postale  
Dhr. Donald Decorte

Entiers postaux  
Dhr. Luc Selis

Philatélie thématique  
Dhr. Koenraad Bracke

Philatélie de la jeunesse  
Mr. Michel Meuwis



Classe ouverte  
Dhr. Julien De Vuyst



Philatélie fiscale  
Mr. Emile van den Panhuyzen



Aérophilatélie  
Dhr. Filip Van der Haegen



Astrophilatélie  
Mevr. Jacqueline Bekaert



Littérature  
Dhr. Piet Van San



Expositions  
Dhr. Jozef Ghys



Affaires du jury  
Dhr. Luc Van Pamel



Falsifications  
Dhr. James Van der Linden



Michel Vantillard

Nous terminons ce «survol» des P.A.P. avec les cartes postales, aérogrammes et pseudo-entiers.

13 – Les cartes postales «ordinaires»

13.1 Sans illustration: avec un timbre au type Marianne (fig. 70) ou commémoratif, elles n'ont que peu d'intérêt thématique.



▲ Fig. 70: Carteposte Marianne du 14 juillet.

13.2 Avec illustrations:

Elles présentent une illustration au verso, semblable à celle du timbre imprimé (fig. 71a & b) ou différente (fig.72, 73a & b).



▲ Fig. 71a: recto

Fig.71b: verso ▲

Le Corbeau et le Renard



▲ Fig. 72: Equipe de France 2002

Si les premières peuvent être éventuellement utilisées comme une sorte de grossissement permettant de montrer un détail de l'image, les secondes offrent évidemment des sujets qui peuvent intéresser divers thèmes.



Fig. 73a ▲ Fête du Timbre (recto-verso) 73b ▼



Notons que certaines comme celle avec ID timbre «Aragon et l'art moderne», en 2010, ont été remises à chaque visiteur de l'exposition. Le verso présente une reproduction de l'affiche (fig. 74a & b).



▲ Fig. 74a: Aragon 2010 (recto - verso) Fig. 74b ▲

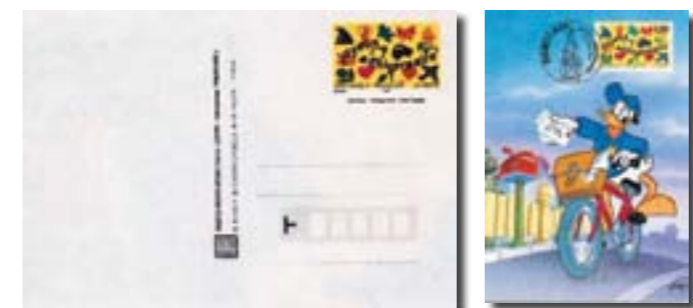
13.3 Les Maxicartes

Ce sont des cartes postales qui, au recto, comportent un timbre imprimé et, au verso, une illustration, un timbre mobile collé et oblitéré du timbre à date commémoratif 1<sup>er</sup> jour.

Entre son recto d'entier postal et son verso imitant une carte maximum, ce produit hybride n'apporte rien d'intéressant du point de vue philatélique et sa conception ne correspond pas à la définition d'une carte maximum.

La première fut «Donald Facteur» (fig. 75a & b), en 1997.

L'illustration de la Maxicarte peut être semblable au timbre imprimé (fig. 76) ou différente (fig. 77).



▲ Fig. 75a: Joyeux anniversaire Donald - 1997 (recto-verso) Fig. 75b ▲



▲ Fig. 76: St Valentin - Cœur, C. Lacroix 2001



▲ Fig. 77: série Passion VTT 1998

13.4 Le PAP «Tourisme en Aveyron»

Suite à un jeu concours organisé par la Direction régionale de la Poste Languedoc – Roussillon, un original Prêt-à-Poster est né du projet d'un facteur, en 1994.

Présentant la forme du département de l'Aveyron, cette carte postale dépliant est illustrée intérieurement des spécialités départementales et des principaux sites touristiques (fig. 78a & b).

Cette innovation n'eut pas de suite !



◀ Fig. 78a: Tourisme en Aveyron - 1994 (recto)



▲ Fig. 78b: Tourisme en Aveyron - 1994 (intérieur)

13.5 Les cartes «Ingénio»

Émise en 1997, avec le timbre imprimé «lecture de la lettre» (fig. 79), cette carte permettait de placer au recto, sous film protecteur, une composition de son choix (photo, dessin, fleur séchée, tissu, collage, etc.).

Attention : Évidemment d'origine privée, la personnalisation ne doit pas être utilisée en thématique.



▲ Fig. 79: La lecture: carte Ingénio - 1997

### 13.6 Les «Festicartes»

De création récente et vendus par lots, ces PAP avec ID timbre préimprimé comportent différentes illustrations au recto et au verso (fig. 80a, b et c).



Fig. 80a: Festicarte 2011 - vignette crayons ▲



Fig. 80b: Festicarte 2011 - verso ▲



Fig. 80c: Festicarte 2011 - intérieur

### 13.7 Les cartes «Clic From ...»

A remarquer que la Poste «classe» ce produit dans la rubrique «Cartes préimprimées»... alors qu'il est composé d'une enveloppe, sa description le confirmant.

Chaque document «est un Prêt-à-Poster «tout en un» qui combine à la fois l'enveloppe, les photos souvenirs et l'affranchissement. Très simple à utiliser, en seulement 3 étapes.».

«Clic From Alsace» (fig.81 a & b) est l'un des 5 produits actuellement proposés.



Fig. 81a: Clic From Alsace ▲



Fig. 81b: Clic From Alsace - verso ▲

### 14 - Les cartes postales sur mesure

Comme pour les enveloppes, elles sont fabriquées par l'Imprimerie des Timbres-poste pour le client.

Prenons comme exemples :

- La série de 10 cartes «Marianne du 14 juillet» distribuées lors de la troisième Nuit blanche (fig. 82a) organisée par la Ville de Paris en 2004.

Le verso présente une illustration à l'encre phosphorescente révélée après passage dans une chambre noire ! La carte pouvait être personnalisée au moyen d'un tampon avant de la poster (fig. 82b).



Fig. 82a: Nuit blanche (vue 9) Paris 2004



Fig. 82b: Nuit blanche (vue 9) - verso



Fig. 83a: Coupe du Monde de rugby 2007

Fig. 83b: Coupe du Monde de rugby - verso



- La carte «Coupe du monde de Rugby» (fig. 83a & b) qui fut encartée dans un numéro spécial Coupe du Monde n° 2 de Rugby, en 2007.

### 15 - Les cartes «Postréponse»

À l'instar des enveloppes (§ 7), il est connu des cartes initiées par Maty en 2007 et 2008 (fig. 84). Le timbre préimprimé est au type Marianne des Français et le verso est illustré d'une demande de catalogue.

La carte est neuve.

Elle a circulé en retour vers l'initiateur. Cependant, le sujet limite son utilisation thématique.

### 16 - Les avis de changement d'adresse

Depuis 2006, ces cartes font partie d'un pack intitulé «Ma nouvelle adresse» vendu dans les bureaux de poste (fig. 85a & b) ou séparément auprès du service philatélique de la Poste.

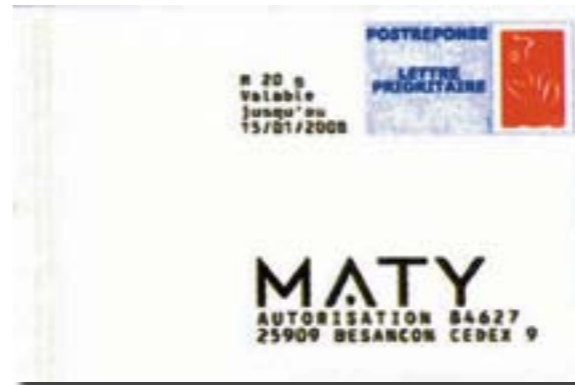


Fig. 84: Carte "Postréponse" Maty 2007 ▲



Fig. 85a: Carte changement d'adresse modèle 2006 ▲



Fig. 85b: Carte changement d'adresse - verso ▲

Différents timbres préimprimés se sont succédés, ainsi que les illustrations au verso.

### 17 - Les cartes postales de service

Comme pour les enveloppes, ces cartes sont utilisées par des services de la Poste, par exemple:

- une invitation au premier jour des carnets «Vacances» en 2009 (fig. 86a & b),



Fig. 86a: Invitation au premier jour du carnet Vacances - 2009



Fig. 86b: Invitation au premier jour - verso



Fig. 87a: Calendrier prévisionnel des émissions de timbres-poste ▲



Fig. 87b: verso ▲

- le calendrier prévisionnel des émissions philatéliques semestrielles (fig. 87a & b).

Ces documents suscitent une controverse dans le milieu philatélique quant à leur statut d'entier postal; cependant la CTN (Commission Thématique Nationale) «pense que les plis de service... ceux qui ont un timbre imprimé sur le document... sont à assimiler aux entiers postaux et sont soumis aux mêmes règles d'utilisation.»

à suivre ...

### Philatélie ferroviaire : Edition d'un timbre chemin de fer et carte postale "Type 12 Atlantic"

Qui ne connaît pas le fameux "type 12", l'une des plus belles locomotives à vapeur jamais construite en Belgique ? De cette machine sophistiquée, à la ligne aérodynamique impressionnante pour l'époque et aux roues gigantesques de plus de deux mètres de diamètre, six exemplaires ont été fabriqués. Ils ont été mis en service en 1939 sur l'axe Bruxelles-Tournai-Lille et le 29 juillet 1962 retirés du service.

L'artiste et dessinateur François Schuiten, qui a été engagé pour produire les décors du futur musée des chemins de fer, a eu un faible pour le look avant-gardiste de cette locomotive. Il en a fait une héroïne dans son prochain album de bande dessinée. Conjointement à la parution de la BD, le centre philatélique de la SNCB-Holding émet un timbre chemin de fer.

La prévente, avec possibilité de faire oblitérer les timbres, se déroulera le samedi 21 avril à l'abri du Musée de Louvain (Diestsesteenweg 3, 3000 Kessel-Lo) de 10h00 à 17h00 en présence du concepteur qui signera de 10h30 à 12h30. L'Abri du Musée se trouve à 5 minutes à pied de la gare de Louvain.

Les produits suivants y seront mis en vente :

- feuillet normal présenté dans une enveloppe : 8 euros
- feuillet numéroté (tirage à 1.500 ex) : 12 euros
- carte postale présentée dans une enveloppe : 2 euros

**ATTENTION: la réservation est impossible !**

Pendant la prévente, tous les autres produits seront disponibles. Après la prévente, le timbre sera en vente au centre philatélique de la SNCB-Holding et dans les Philaboutiques de bpost (Stamps & Philately).  
E-mail: [centre.philatelic@b-holding.be](mailto:centre.philatelic@b-holding.be)  
Site internet : <http://www.sncb-holding.be/philatelie>



## Agenda, Informations & Communiqués



De 12<sup>de</sup> "Dag van de Filatelist" wordt georganiseerd door de **Verstandhouding der West-Vlaamse Postzegelkringen** op zaterdag **28 april 2012** vanaf 13 h in de locaties van Fa. Maselis Kaaistraat 19 te Roeselare.  
Twee interessante voordrachten (om 14h15 en 15h15) gevolgd door een receptie.  
Bijzondere tentoonstelling van 40 kadervlakken. Toegang gratis.  
Verdere inlichtingen bij: Danneels Frans, e-mail : [danneels.frans@skynet.be](mailto:danneels.frans@skynet.be) tel 050 823882



De **Postzegelkring Schaffen (Diest)** nodigt u uit op **zondag 29 april 2012**, van 9 tot 15 uur, op zijn **Filatelistische Ruilbeurs** in zaal SCAFNIS, St.-Hubertusplein -Dorp, 3290 Schaffen.  
Daglidkaart € 0,50 - gratis toegang voor de clubleden.  
Inrichters: Koninklijke Vlaamse Bond van Postzegelverzamelaars - Afdeling Diest.  
Info: Denis Winderix, Diestsebaan 111, 3290 Diest - tel. 013 31 11 05.

Le samedi **5 mai 2012**, l'**Union Philatélique Montoise et Le Club des Jeunes de Saint-Luc** organisent, de 9h00 à 16h00, la **12<sup>e</sup> bourse des collectionneurs** à l'école St-Luc, boulevard Fulgence Masson, à 7000 Mons.  
Entrée gratuite, parking aisé.  
Renseignements : Mr. Lhoir Jacques – tél. 065/33.79.45

De **Koninklijke Vlaamse Bond van Postzegelverzamelaars v.z.w. - afdeling Aarschot** - houdt op zondag **13 mei 2012** van 9 tot 16 uur zijn **HAGELANDSE VERZAMELAARSDAG** in het Koninklijk Atheneum, P. Dergentlaan 47 (ingang via Schoolstraat 1).  
Verkoop, aankoop en ruil van postzegels, postkaarten, poststukken enz. - Toegang gratis.  
Inlichtingen: Jacques Jadot, Spoorwegstraat 17 in 3200 Aarschot - tel. 016 56 07 06.



Le cercle **PHILA CULTURE D'EVERE** a le grand plaisir de vous informer qu'il organise sa **13<sup>e</sup> Bourse d'Echanges**, le samedi **19 mai 2012** de 9 à 17 heures dans la salle de "l'Espace Toots" (Académie de Musique), rue Ed. Stuckens 125 (vers Helmet) à 1140 Bruxelles (Evere).  
Entrée gratuite - parking gratuit accessible par la rue Van Assche - tram 56/bus 54 (arrêt Place de la Paix).  
Renseignements: Mme Gérard - Tomassi, Av. Henri Dunant, 4/54, 1140 Bruxelles - tél./fax 02 726 67 32.



Postzegelkring **Sint-Gillis Dendermonde** organiseert zijn **21<sup>ste</sup> nationale ruilbeurs** op **26 mei 2012** in zaal "De Zonnebloem", Breesstraat 109 in 9200 Dendermonde. Open van 9 tot 16 uur.  
Inkom gratis.  
Inlichtingen: Frans Gilles, Baasrodestraat 16, 9280 Lebbeke - tel. 052 41 30 57 of  
Roger Van der Veken, Sleutelbloemlaan 3 in 9200 Dendermonde - 052 22 17 45.



De **Postzegelclub Nossegem** organiseert zijn **24<sup>ste</sup> Ruilbeurs** op zaterdag **26 mei 2012** van 9 tot 15 uur op zijn nieuwe locatie in de Vrije Gemengde Basisschool St.-Lambertus, Burggrachtstraat 1A, 1930 Nossegem.  
Iedereen is welkom, toegang gratis.  
Inlichtingen: José Van Hoegaerden, Leuvensesteenweg 697, 1930 Nossegem - tel. 0474 65 85 61.

Dans le cadre de "Wallonie, Week-ends Bienvenu" le **Cercle Philatélique de la Vallée de l'Escaut** organise les **samedi 26 et dimanche 27 mai 2012**, de 10 à 18 heures, une **exposition philatélique 'journée du timbre'** qui se tiendra dans la Salle de la Malterie, rue Wibault Bouchart à Brunehaut-Bléharies.  
Entrée gratuite - autoroute E42, sortie 31b - itinéraire fléché.



**Phila 2000 Courcelles** organise le **2 juin 2012** sa **14<sup>e</sup> bourse multi-collections** avec exposition philatélique (Prix du public visiteur). De 9h. à 16h., émission de timbre personnalisés.  
Adresse : Salle de Miaucourt Rue Paul Pastur, 115 - 6180 Courcelles.  
Présence de plusieurs négociants. Parking aisé, accès pour personnes à mobilité réduite.  
Entrée gratuite.  
Renseignement: Tel. 0494/67.82.25 E-mail [ma364526@skynet.be](mailto:ma364526@skynet.be)



## Volgende veiling 12 mei 2012

Kijkdagen 11 mei (17-21 uur) en 12 mei (9-12 uur)  
Zaal Ruggenhof, Van Dijkstraat 46, 2100 DEURNE  
veilingcatalogus NU online op  
[www.vanosselaer.com](http://www.vanosselaer.com)

# openbare postzegelveilingen

# Veilingen

# VAN OSSELAER

Via onze veilingen verkopen wij uw verzameling van postzegels munten of postkaarten. Deze veilingen staan steeds onder toezicht van een gerechtsdeurwaarder. Gegarandeerd de hoogste prijs!

## TEVENS SCHATTINGEN EN EXPERTISES

vraag vrijblijvend info  
[www.vanosselaer.com](http://www.vanosselaer.com)  
[info@vanosselaer.com](mailto:info@vanosselaer.com)

Koolsveldlaan 39A  
2110 WIJNEGEM  
☎ 03 354 48 88 – fax 03 303 63 96



## Eléments philatéliques à utiliser en philatélie thématique (dernière partie)

Francis Dochez: Président du Comité Brabant-Bruxelles de la F.R.C.P.B. - Commissaire Provincial de la philatélie thématique

### 5. Les opérations postales

Même si cela devient plus difficile, c'est réalisable, mais une bonne connaissance de l'histoire postale est très importante. Une opération postale est une notion très vaste : traces de passage aux frontières, marques de censure, taxations, marques de catastrophes ferroviaires ou aériennes, de transports par bateau, traces de désinfection du courrier, etc...

Voici quelques exemples de ce qui est possible, chaque thème peut y trouver quelque chose. Je me répète : « Ne jamais dire jamais ».

Nous n'avons pas l'intention de faire de l'histoire postale, mais ce matériel enrichit la collection et démontre votre maîtrise du thème ainsi que des connaissances philatéliques en rapport.

Consultez les catalogues de vente, c'est une source d'inspiration.



▲ Lettre d'un militaire français incorporé dans les transports durant la 1<sup>re</sup> guerre mondiale. La marque était obligatoire pour bénéficier de la franchise postale.



▲ Utilisation de l'adresse de ce précurseur. En principe, une adresse ne peut pas être utilisée en philatélie thématique. Ce n'est admis que si elle a une influence sur la tarification ou le trajet à emprunter. « receveur De la Barque de Vilvoorde » indique que la missive doit voyager par coche d'eau de Bruxelles à Vilvoorde.



▲ Suisse 'Schluss-Schule' (Ecole de ski). Marque administrative militaire attestant de l'origine de la carte afin de bénéficier de la franchise postale.



◀ L'étiquette indique qu'un colis (envoi d'or) a été endommagé lors d'un accident d'avion entre Bethel et Anchorage, Alaska.

Ce document raconte toute une histoire, la recherche de l'épave au moyen de traîneaux à chiens, le transport de l'or.

## 6. Les éléments non postaux

Le télégramme est un des autres moyens de transmettre un message écrit. L'usage de cet élément a longtemps été régi par un règlement spécial ; à présent, son usage est limité aux collections thématiques.

Le matériel n'est pas facile à trouver, sauf chez des négociants spécialisés et comme ce n'est pas du matériel commun, les prix demandés sont parfois très élevés, certaines pièces sont très rares.

Internet est une bonne source d'approvisionnement, mais il faut de la patience, parfois les prix demandés sont exorbitants. Il arrive qu'on puisse acquérir un télégramme pour 10 \$ chez l'un et voir le même télégramme affiché à 100 t\$ chez un autre. Cependant, la rareté de la pièce justifie le prix élevé.

Les brocantes sont une autre source d'approvisionnement ; si vous avez l'opportunité d'en visiter une à l'étranger, n'hésitez pas, vous y ferez peut-être la trouvaille de votre vie.



Télégramme allemand LX62 - Tableau "Sérénade"



▲ Beaucoup de publicité sur ce télégramme indien. Précédemment introuvable, disponible maintenant via Internet. ▼



Télégramme belge. On devrait retrouver cette "Polonoise" dans toute collection ayant pour thème la danse ou les festivités.

## 7. Les autres éléments

Ces éléments réclament des connaissances philatéliques approfondies, des éléments non philatéliques ou à la limite de la philatélie donnent parfois lieu à d'âpres discussions.

### A. Éléments d'origine militaire



▲ V-mail & Airgraph.

Durant la Seconde Guerre mondiale, la correspondance de et vers les militaires était si importante qu'on en est arrivé à photographier la correspondance par des moyens appropriés.

On peut retrouver nombre de dessins différents, chaque thème peut en tirer profit.



▲ Carte postale officielle de l'armée de Wurtemberg, envoyée le 18 X 17, censure du Commandement Général de la XII<sup>e</sup> armée. Cette carte vue mise à la disposition des soldats au front peut être considérée comme un entier postal. Mais attention, c'est un domaine controversé !

### B. Marques postales dans un contexte particulier

Dorf Silvretta über Partenen ►

Le village de Silvretta n'existe pas, c'est un massif montagneux sur la frontière entre l'Autriche et la Suisse, Partenen est situé au bout de la vallée. Ce cachet a été utilisé dans un camp de travail à 2000 m d'altitude.

Durant la Seconde Guerre mondiale, on y a construit des barrages sur la rivière Ill occupant des travailleurs de toute l'Europe. Tout le monde ne pouvait pas envoyer du courrier.

Ce cachet extrêmement rare peut être utilisé dans une collection sur l'électricité, mais aussi sur la prospérité. La vallée alpine de Montafon (Vorarlberg) doit sa prospérité à la construction de ces barrages très touristiques.



### C. Matériel publicitaire

La publicité est partout présente dans les éléments philatéliques : sur les timbres-poste, sur les carnets, sur les entiers postaux, les télégrammes, ...

Les enveloppes des Comptes Chèques Postaux (C.C.P.) sont un cas particulier ; dans les années 1920/30, elles étaient utilisées pour envoyer les extraits de compte aux clients. On en trouve principalement en Belgique, en France et en Allemagne. En général, ces enveloppes allaient directement dans la corbeille à papier, mais elles ne sont cependant pas rares.

Voici quelques exemples de ce qu'on peut dénicher.



◀ 1935 Enveloppe des C.C.P. français – Paris. On peut en trouver de toutes les grandes villes.

1935 Publicité au verso d'une enveloppe des C.C.P. belges. ▶



◀ 1936 Publicité au recto d'une enveloppe des C.C.P. belges.

1938 Enveloppe des C.C.P. belges. L'impression bicolore n'a pas souvent été utilisée. ▶



Beaucoup de thèmes peuvent être illustrés avec ce matériel.

Un magnifique élément dans une collection sur la guerre froide, une enveloppe avec les mots légendaires de J.F. Kennedy : "Ich bin ein Berliner".

◀ 1985 Allemagne – enveloppe pour l'envoi des factures de téléphone par la Bundespost

### D. Autres éléments avec publicité

Les postes privées et les documents pré-affranchis réalisés par des sociétés sont un autre domaine où la publicité est très présente. Il n'y a rien de neuf sous le soleil, l'Europe ouvre le marché aux opérateurs privés, vive la concurrence. La connaissance philatélique pourrait leur ouvrir les yeux. Les postes locales principalement établies, sauf exception, dans les grandes villes existaient déjà au XIX<sup>e</sup> siècle. Toutes ont été liquidées. A l'époque, elles pensaient déjà aux collectionneurs pour survivre.



▲ Entier postal de la poste locale de la ville de Metz en Allemagne à l'époque.



▲ 1908 – Suisse, bande pour imprimé affranchie sur commande.

### E. Les défauts

Quand un défaut d'impression n'est pas en rapport direct avec le thème, ne l'utiliser qu'avec parcimonie. C'est un défaut, mais parfois, il y en a de trop, tout dépend du procédé d'impression.

Il faut être prudent avec ce matériel et n'acheter qu'en confiance ; faute de connaissance, on peut souvent avoir quelques désillusions avec ce matériel.



▲ Inde – Un morceau d'emballage est accidentellement resté collé sur le carton à imprimer.



Un défaut d'impression est bienvenu dans une collection pour montrer sa connaissance philatélique.

## En conclusion

Un autre classement est évidemment possible pour décrire les éléments philatéliques, chacun aura bien sûr son avis sur la question. Ainsi, j'ai trouvé une centaine d'éléments philatéliques différents utilisables en philatélie thématique.



Mais pensez aux 4 facteurs de dispersion :

- Diversité du matériel
- Epoque du matériel exposé
- Dispersion géographique du matériel
- Dispersion du matériel dans la collection

D'après mon expérience, le classement proposé est idéal.

Le plus souvent, on trouve les 4 premiers éléments dans les clubs ou dans les bourses d'échanges locales, c'est le matériel le plus courant dans les collections débutantes.

L'élément 5 est à trouver là où l'on s'adonne à l'histoire postale ou auprès de collectionneurs spécialisés.

Les éléments 6 & 7 sont un peu plus difficiles à trouver, on peut acquérir ce matériel auprès des négociants spécialisés. On peut aussi faire des trouvailles en fréquentant les grandes bourses d'échanges. Tout dépend du but poursuivi,



si vous voulez en tirer du plaisir, approfondir vos connaissances et bâtir une belle collection, cela peut se faire simplement et dépendra de votre budget et des limites que vous vous êtes fixés.

Si à un moment donné, vous désirez exposer le fruit de vos recherches et votre collection en participant à une exposition régionale, sans grandes illusions sur le résultat escompté, vous devez en accepter les règlements. Les règlements sont, en fait, assez simples surtout si vous vous donnez la peine d'assister à quelques réunions d'initiation en la matière.

Progresser, c'est une autre affaire. Au cours des réunions provinciales du groupe de philatélie thématique, on s'y attelle et on partage l'expérience acquise. Participer à ce genre de réunion peut élargir votre connaissance et la façon d'acquérir ce matériel à un prix abordable est indiquée.

Plus d'informations sont à trouver auprès de "Themafila" (pour les néerlandophones) ou de "Asphilthem" (pour les francophones). Leurs bulletins et leurs sites web sont aussi une source d'information. Vous ne l'avez peut-être pas remarqué, mais dans ce petit aperçu de la philatélie thématique, plus de 30 éléments philatéliques ont été utilisés. A vous de les découvrir.

J'ose espérer rencontrer, dans une prochaine exposition régionale ou dans une réunion d'initiation, une nouvelle génération d'intéressés.

Pour vous permettre de faire vos premiers pas, une nouvelle compétition "une feuille" sera bientôt organisée. C'est l'occasion de participer et de faire la connaissance du monde de la compétition philatélique. ✿

# Postzegelveilingen VAN LOOY & VAN LOOY

Frankrijklei 120  
2000 Antwerpen  
Tel.: 03/ 232 22 05  
Fax: 03/ 225 18 73  
info@vanlooystampauctions.com  
www.vanlooystampauctions.com

**Prochaine vente:  
vendredi 13 & samedi 14 Avril 2012**

Annuellement plus de 10000 lots changent de propriétaire grâce à nos ventes publiques. L'offre importante et variée se compose de cartes postales, de lettres et de timbres sous forme de séries ou de collections de Belgique et de l'étranger.

Les "Classiques de Belgique" battent tous les records. N'hésitez pas à nous contacter si vous voulez réaliser vos lots isolés ou vos collections.

Appelez-nous aujourd'hui

**03/ 232 22 05**



N° 164A "25 cent., 1er tirage" (Feuillet de 10) avec numéro de planche 1 et dépôt 1919, superbe état, avec certificat (COB € ++8.200)

Départ € 1600



OC 23 DR "Erreur de Surcharge 2F50 au lieu de 1F25, sur 1 M", seul un feuillet de 20 ex. a été imprimé avec cette erreur. 13 exemplaires répertoriés, tous oblitérés 18/6/17 Charleroi, dont cet exemplaire considéré comme un des plus beaux connus, avec certificat Georg Bühler (COB € 20.000)

Départ € 7500



OR 9-Cu "2,50 sur 2 M bleu" avec curiosité "Surcharge Double" en parfaite qualité - TRES RARE (le COB ne mentionne une cote que pour les timbres oblitérés)

Départ € 250

2M

H 4876-16

I

OC 9 "Gouvernement Général 2,50 F sur 2 M bleu" (Feuillet de 20), avec certificat, tb (COB € 3.900)

Départ € 980

# revivez ce moment!



F. R. J. Smeets - E. Valschaertsstraat 116 - 2800 Mechelen  
bpost - société anonyme de droit public - Centre Monnaie - 1000 Bruxelles - TVA BE 0214.596.464 - PMS Bruxelles - CP 000-0000014-14



**TIMBRE-POSTE  
EN 3D!**

## **Titanic 100 ans**

Achetez sans attendre ce **set Titanic** exceptionnel pour seulement 8,99 € (\*)! Un feuillet de timbre-poste en 3D et les lunettes 3D magnifiquement illustrées. Commandez via + 32 (0) 2 278 50 70 ou [philately@bpost.be](mailto:philately@bpost.be) en précisant le numéro de code du produit 1208BL3D.

(\*) jusqu'à épuisement du stock

  
**bpost**  
s'en charge